



**Skonsolidowany  
raport okresowy  
Grupy Kapitałowej K2 Internet  
za 1 kwartał 2016**

Warszawa, 16 maja 2016

## Spis treści

<b>1.</b>	<b>Skonsolidowane wybrane dane finansowe.....</b>	<b>3</b>
<b>2.</b>	<b>Skrócone śródroczne skonsolidowane sprawozdanie finansowe.....</b>	<b>4</b>
2.1.	Skrócone śródroczne skonsolidowane sprawozdanie z sytuacji finansowej .....	4
2.2.	Skrócone śródroczne skonsolidowane sprawozdanie z zysków lub strat i innych całkowitych dochodów.....	5
2.3.	Skrócone śródroczne skonsolidowane sprawozdanie z przepływów pieniężnych .....	6
2.4.	Skrócone śródroczne skonsolidowane zestawienie zmian w kapitale własnym.....	7
2.5.	Podstawa sporządzenia skróconego śródrocznego sprawozdania finansowego i stosowane zasady rachunkowości ..	8
2.5.1.	Dane podstawowe.....	8
2.5.2.	Podstawa prawna sporządzenia skonsolidowanego sprawozdania finansowego .....	10
2.5.3.	Polityka rachunkowości.....	11
2.6.	Uzupelniające noty do skonsolidowanego sprawozdania finansowego.....	12
2.6.1.	Segmenty operacyjne .....	12
2.6.2.	Rezerwy na zobowiązania Grupy K2.....	14
2.6.3.	Uzupelniające informacje o kosztach operacyjnych Grupy K2.....	14
2.6.4.	Pozostałe przychody i koszty operacyjne Grupy K2.....	15
2.6.5.	Zmiany zobowiązań warunkowych lub aktywów warunkowych .....	15
2.6.6.	Objaśnienia dotyczące sezonowości lub cykliczności działalności w prezentowanym okresie .....	15
2.6.7.	Pozycje nietypowe wpływające na aktywa, zobowiązania, kapitał, wynik finansowy netto lub przepływy środków pieniężnych .....	15
2.6.8.	Emisje, wykup i spłaty dłużnych i kapitałowych papierów wartościowych .....	15
2.6.9.	Dywidendy.....	16
2.6.10.	Dodatkowe informacje do raportu wymagane rozporządzeniem.....	16
2.6.11.	Informacje o istotnych zdarzeniach po dniu bilansowym .....	18
2.7.	Zwięzły opis istotnych dokonań lub niepowodzeń emitenta w okresie, którego dotyczy raport, wraz z wykazem najważniejszych zdarzeń .....	19
<b>3.</b>	<b>Jednostkowe wybrane dane finansowe K2 Internet S.A.....</b>	<b>22</b>
<b>4.</b>	<b>Skrócone śródroczne jednostkowe sprawozdanie finansowe K2 Internet S.A.....</b>	<b>23</b>
4.1.	Skrócone śródroczne jednostkowe sprawozdanie z sytuacji finansowej K2 Internet S.A. ....	23
4.2.	Skrócone śródroczne jednostkowe sprawozdanie z zysków lub strat i innych całkowitych dochodów K2 Internet S.A.....	24
4.3.	Skrócone śródroczne jednostkowe sprawozdanie z przepływów pieniężnych K2 Internet S.A. ....	25
4.4.	Zestawienie zmian w jednostkowym kapitale własnym K2 Internet S.A. ....	26
4.5.	Podstawa sporządzenia skróconego śródrocznego sprawozdania finansowego i stosowane zasady rachunkowości ..	27
4.6.	Uzupelniające noty do śródrocznego skróconego jednostkowego sprawozdania finansowego .....	28
4.6.1.	Uzupelniające informacje o kosztach operacyjnych K2 Internet S.A.....	28
4.6.2.	Pozostałe przychody i koszty operacyjne K2 Internet S.A. ....	28
4.6.3.	Rezerwy na zobowiązania K2 Internet S.A.....	29
4.6.4.	Informacja uzupełniająca.....	29

# 1. Skonsolidowane wybrane dane finansowe

	<i>od 01.01.2016 do 31.03.2016</i>	<i>od 01.01.2015 do 31.03.2015</i>	<i>od 01.01.2016 do 31.03.2016</i>	<i>od 01.01.2015 do 31.03.2015</i>
	<i>PLN'000</i>	<i>PLN'000</i>	<i>EUR'000</i>	<i>EUR'000</i>
I. Przychody netto ze sprzedaży usług	19 061	17 984	4 376	4 335
II. Zysk/strata na działalności operacyjnej (EBIT)	- 1 235	- 1 277	- 284	- 308
III. Zysk/strata EBITDA <sup>1</sup>	- 128	- 284	- 29	- 68
IV. Zysk/strata brutto	- 1 255	- 1 302	- 288	- 314
V. Zysk/strata netto	- 1 047	- 1 205	- 240	- 290
VI. Przepływy pieniężne netto z działalności operacyjnej	1 303	- 10	299	- 2
VII. Przepływy pieniężne netto z działalności inwestycyjnej	536	- 361	123	- 87
VIII. Przepływy pieniężne netto z działalności finansowej	- 62	1 123	- 14	271
IX. Przepływy pieniężne netto razem	1 777	752	408	181
X. Średnioważona liczba akcji	2 485 032	2 485 032	2 485 032	2 485 032
XI. Zysk/strata na jedną akcję	- 0,42 (PLN)	- 0,48 (PLN)	- 0,10 (EUR)	- 0,12 (EUR)
	<b>31.03.2016</b>	<b>31.12.2015</b>	<b>31.03.2016</b>	<b>31.12.2015</b>
XII. Aktywa razem	50 734	52 510	11 886	12 322
XIII. Zobowiązania i rezerwy na zobowiązania	24 270	24 999	5 686	5 866
XIV. Zobowiązania i rezerwy długoterminowe	6 785	4 532	1 590	1 063
XV. Zobowiązania i rezerwy krótkoterminowe	17 485	20 467	4 096	4 803
XVI. Kapitał własny	26 464	27 511	6 200	6 456
XVII. Kapitał podstawowy	2 485	2 485	582	583

Do przeliczenia danych pochodzących ze sprawozdania z zysków lub strat i innych całkowitych dochodów oraz rachunku przepływów pieniężnych użyto kursów stanowiących średnią arytmetyczną kursów podawanych przez NBP na ostatni dzień miesiąca wchodzącego w skład okresu sprawozdawczego, tj.:

- z wyliczenia za okres 01.01.2015 - 31.03.2015 r. przyjęto kurs 1 EUR = 4,1489 PLN;

- z wyliczenia za okres 01.01.2016 - 31.03.2016 r. przyjęto kurs 1 EUR = 4,3559 PLN.

Do przeliczenia pozycji ze sprawozdania z sytuacji finansowej na EUR przyjęto średni kurs NBP ustalony na ostatni dzień okresu, którego dotyczą prezentowane dane tj.:

- na dzień 31.12.2015 r. 1 EUR = 4,2615 PLN;

- na dzień 31.03.2016 r. 1 EUR = 4,2684 PLN.

<sup>1</sup>EBITDA rozumiana jako zysk/strata na działalności operacyjnej (EBIT) powiększony o amortyzację i odpisy na trwałą utratę wartości jeżeli występują.

## 2. Skrócone śródroczne skonsolidowane sprawozdanie finansowe

### 2.1. Skrócone śródroczne skonsolidowane sprawozdanie z sytuacji finansowej

Aktywa	31.03.2016	31.12.2015	31.03.2015
	PLN'000	PLN'000	PLN'000
<b>AKTYWA TRWAŁE</b>	<b>23 879</b>	<b>20 875</b>	<b>22 400</b>
Wartości niematerialne	9 323	9 580	10 041
Wartość firmy jednostek zależnych	1 245	1 245	1 245
Rzeczowe aktywa trwałe	7 584	5 297	6 073
Wspólne ustalenia umowne	25	25	-
Długoterminowe aktywa finansowe z tyt. udzielonych pożyczek	-	-	255
Aktywa z tytułu odroczonego podatku dochodowego	5 702	4 728	4 786
<b>AKTYWA OBROTOWE</b>	<b>26 855</b>	<b>31 635</b>	<b>27 786</b>
Należności z tytułu dostaw i usług	19 015	26 285	19 802
Pozostałe należności publicznoprawne	839	577	1 224
Pozostałe należności	424	214	208
Aktywa finansowe z tyt. udzielonych pożyczek	337	338	187
Pozostałe aktywa	609	367	452
Środki pieniężne i ich ekwiwalenty	5 631	3 854	5 913
<b>AKTYWA RAZEM</b>	<b>50 734</b>	<b>52 510</b>	<b>50 186</b>
<i>Pasywa</i>	<i>31.03.2016</i>	<i>31.12.2015</i>	<i>31.03.2015</i>
	PLN'000	PLN'000	PLN'000
<b>KAPITAŁ WŁASNY</b>	<b>26 464</b>	<b>27 511</b>	<b>27 219</b>
Kapitał podstawowy	2 485	2 485	2 485
Kapitał z emisji akcji powyżej ich wartości nominalnej	12 070	12 070	12 070
Zyski zatrzymane	12 607	11 035	13 520
Kapitał rezerwowy z tytułu emisji akcji pracowniczych	349	349	349
Wynik okresu bieżącego	- 1 047	1 572	- 1 205
<b>ZOBOWIĄZANIA I REZERWY NA ZOBOWIĄZANIA</b>	<b>24 270</b>	<b>24 999</b>	<b>22 967</b>
<b>Zobowiązania i rezerwy długoterminowe</b>	<b>6 785</b>	<b>4 532</b>	<b>4 191</b>
Rezerwa z tytułu odroczonego podatku dochodowego	4 638	3 871	3 365
Długoterminowe zobowiązania z tyt. leasingu finansowego	2 079	578	647
Długoterminowe zobowiązania z tyt. kredytów	68	83	179
<b>Zobowiązania i rezerwy krótkoterminowe</b>	<b>17 485</b>	<b>20 467</b>	<b>18 776</b>
Zobowiązania z tytułu dostaw i usług	4 429	7 484	5 376
Zobowiązania z tytułu podatku dochodowego	-	98	-
Pozostałe zobowiązania publicznoprawne	1 729	2 791	1 643
Zobowiązania z tytułu pożyczek i kredytów	2 101	1 240	4 568
Krótkoterminowe zobowiązania z tytułu leasingu finansowego	1 399	759	1 395
Pozostałe zobowiązania	353	357	71
Rezerwy na zobowiązania	1 137	1 309	1 558
Pozostałe pasywa	6 337	6 429	4 165
<b>PASYWA RAZEM</b>	<b>50 734</b>	<b>52 510</b>	<b>50 186</b>

## 2.2. Skrócone śródroczne skonsolidowane sprawozdanie z zysków lub strat i innych całkowitych dochodów

	<i>od 01.01.2016 do 31.03.2016</i>	<i>od 01.01.2015 do 31.03.2015</i>
	<i>PLN'000</i>	<i>PLN'000</i>
<b>Przychody ze sprzedaży usług</b>	<b>19 061</b>	<b>17 984</b>
Koszty sprzedanych usług	- 18 539	- 17 612
<b>Zysk/strata brutto ze sprzedaży</b>	<b>522</b>	<b>372</b>
Koszty ogólnego zarządu	- 1 881	- 1 785
<b>Zysk/strata ze sprzedaży</b>	<b>- 1 359</b>	<b>- 1 413</b>
Pozostałe przychody / koszty operacyjne netto	124	136
<b>Zysk/strata na działalności operacyjnej (EBIT)</b>	<b>- 1 235</b>	<b>- 1 277</b>
Przychody / koszty finansowe netto	- 20	- 25
<b>Zysk/strata przed opodatkowaniem</b>	<b>- 1 255</b>	<b>- 1 302</b>
Podatek dochodowy	208	97
<b>Zysk/strata netto</b>	<b>- 1 047</b>	<b>- 1 205</b>
<b>Zysk/strata na jedną akcję (zł)</b>	<b>- 0,42</b>	<b>- 0,48</b>
<b>Zysk/strata za okres</b>	<b>- 1 047</b>	<b>- 1 205</b>
Inne całkowite dochody	-	-
Aktywa finansowe dostępne do sprzedaży	-	-
Zabezpieczenie przepływów pieniężnych	-	-
Zyski/straty aktuarialne	-	-
Podatek dochodowy dotyczący innych całkowitych dochodów	-	-
Inne całkowite dochody netto	-	-
<b>Całkowity dochód za okres</b>	<b>- 1 047</b>	<b>- 1 205</b>

## 2.3. Skrócone śródroczne skonsolidowane sprawozdanie z przepływów pieniężnych

<i>Przepływy pieniężne z działalności operacyjnej</i>	<b>od 01.01.2016</b>	<i>od 01.01.2015</i>
	<b>do 31.03.2016</b>	<i>do 31.03.2015</i>
	<i>PLN'000</i>	<i>PLN'000</i>
<b>Zysk/strata przed opodatkowaniem</b>	<b>- 1 255</b>	<b>- 1 302</b>
Amortyzacja	1 107	993
Odsetki finansowe netto	10	- 1
Wynik na działalności inwestycyjnej	- 632	- 21
Zmiana stanu należności	6 798	4 949
Zmiana stanu pozostałych aktywów	- 242	- 88
Zmiana stanu rezerw i pozostałych pasywów	- 264	- 1 881
Zmiana stanu zobowiązań krótkoterminowych	- 4 121	- 2 147
<b>Środki pieniężne netto z działalności operacyjnej</b>	<b>1 401</b>	<b>502</b>
Podatek dochodowy zapłacony	- 98	- 512
<b>Przepływy pieniężne netto z działalności operacyjnej</b>	<b>1 303</b>	<b>- 10</b>
<i>Przepływy pieniężne z działalności inwestycyjnej</i>		
<b>Wpływy</b>	<b>1 314</b>	<b>360</b>
Sprzedaż rzeczowych aktywów trwałych i wartości niematerialnych	1 279	302
Otrzymane zwroty pożyczek	-	23
Otrzymane odsetki z działalności inwestycyjnej	35	35
<b>Wydatki</b>	<b>- 778</b>	<b>- 721</b>
Zakup rzeczowych aktywów trwałych oraz wartości niematerialnych	-778	- 721
Udzielone pożyczki	-	-
<b>Przepływy pieniężne netto z działalności inwestycyjnej</b>	<b>536</b>	<b>- 361</b>
<i>Przepływy pieniężne z działalności finansowej</i>		
<b>Wpływy</b>	<b>843</b>	<b>1 646</b>
Zaciągnięcie pożyczek i kredytów	843	1 646
<b>Wydatki</b>	<b>- 905</b>	<b>- 523</b>
Splata pożyczek i kredytów	- 11	- 12
Wypłata dywidendy	-	-
Zapłata rat leasingu finansowego	- 865	- 449
Płatności z tytułu odsetek finansowych	- 29	- 62
<b>Przepływy pieniężne netto z działalności finansowej</b>	<b>-62</b>	<b>1 123</b>
<i>Przepływy razem</i>		
<b>Przepływy pieniężne netto razem</b>	<b>1 777</b>	<b>752</b>
Bilansowa zmiana stanu środków pieniężnych	1 777	752
<b>Środki pieniężne na początek okresu</b>	<b>3 854</b>	<b>5 161</b>
<b>Środki pieniężne na koniec okresu</b>	<b>5 631</b>	<b>5 913</b>

**2.4. Skrócone śródroczne skonsolidowane zestawienie zmian w kapitale własnym**

	Kapitał podstawowy	Kapitał z emisji akcji powyżej ich wartości nominalnej	Zyski zatrzymane	Kapitał rezerwowy z tytułu emisji akcji pracowniczych	Wynik okresu bieżącego	Razem kapitał własny
<b>Stan na 01.01.2015</b>	<b>2 485</b>	<b>12 070</b>	<b>13 520</b>	<b>349</b>	-	<b>28 424</b>
Wynik netto od 01.01.2015 do 31.03.2015	-	-	-	-	- 1 205	- 1 205
<b>Stan na 31.03.2015</b>	<b>2 485</b>	<b>12 070</b>	<b>13 520</b>	<b>349</b>	<b>- 1 205</b>	<b>27 219</b>
<b>Stan na 01.01.2015</b>	<b>2 485</b>	<b>12 070</b>	<b>13 520</b>	<b>349</b>	-	<b>28 424</b>
Wynik netto za 2015	-	-	-	-	1 572	1 572
Wyplacona dywidenda	-	-	- 2 485	-	-	- 2 485
<b>Stan na 31.12.2015</b>	<b>2 485</b>	<b>12 070</b>	<b>11 035</b>	<b>349</b>	<b>1 572</b>	<b>27 511</b>
<b>Stan na 01.01.2016</b>	<b>2 485</b>	<b>12 070</b>	<b>12 607</b>	<b>349</b>	-	<b>27 511</b>
Wynik netto od 01.01.2016 do 31.03.2016	-	-	-	-	- 1 047	- 1 047
<b>Stan na 31.03.2016</b>	<b>2 485</b>	<b>12 070</b>	<b>12 607</b>	<b>349</b>	<b>- 1 047</b>	<b>26 464</b>

## 2.5. Podstawa sporządzenia skróconego śródrocznego sprawozdania finansowego i stosowane zasady rachunkowości

### 2.5.1. Dane podstawowe

Grupa Kapitałowa K2 Internet (Grupa K2 Internet, Grupa K2, Grupa) z siedzibą w Warszawie, ul. Domaniewska 44a 02-672 Warszawa, jest grupą spółek zajmujących się tworzeniem rozwiązań dla handlu elektronicznego, serwisów internetowych na stronach www, reklamą internetową, usługami IT oraz świadczeniem usług w chmurze obliczeniowej. Grupa K2 od 19 lat konsekwentnie buduje pozycję partnera największych polskich oraz zagranicznych organizacji we wszystkich aspektach ich obecności online.

Skonsolidowane sprawozdanie finansowe obejmuje:

- jednostkę dominującą K2 Internet S.A.,
- podmioty zależne (konsolidowane metodą pełną):
  - K2 Media S.A., w którym jednostka dominująca posiada 100% akcji,
  - FABRITY K2 Sp. z o.o., w którym jednostka dominująca posiada 100% udziałów,
  - Good Sp. z o.o., w którym jednostka dominująca posiada 100% udziałów,
  - K2 Search Sp. z o.o., w którym jednostka dominująca posiada 100% udziałów,
  - Agencja K2.pl Sp. z o.o. S.K.A., w którym jednostka dominująca posiada 100% akcji,
  - K2 TM Sp. z o.o., w którym jednostka zależna Agencja K2.pl Sp. z o.o. S.K.A. posiada 99,95% udziałów i jednostka dominująca posiada 0,05% udziałów,
  - OKTAWAVE Sp. z o.o., w którym jednostka dominująca posiada 100% udziałów,
  - K2.pl Sp. z o.o., w którym jednostka dominująca posiada 100% udziałów.
- wspólne ustalenia umowne (konsolidowane metodą praw własności):
  - Newnited Sp. z o.o. w którym jednostka K2 Media S.A. posiada 50% udziałów.

### Dane podmiotu dominującego

#### Dane jednostki dominującej K2 Internet S.A.

**Nazwa:** K2 Internet Spółka Akcyjna (K2 Internet S.A.)

**Siedziba na dzień sporządzenia sprawozdania:** ul. Domaniewska 44a, 02 -672 Warszawa

#### **Przedmiot działalności:**

- tworzenie rozwiązań dla handlu elektronicznego;
- tworzenie serwisów internetowych na stronach www oraz aplikacji multimedialnych;
- działalność portali internetowych;
- działalność agencji reklamowych;
- przetwarzanie danych;
- zarządzanie stronami internetowymi (hosting) i podobna działalność.



**Podstawy prawne działalności:**

K2 Internet Spółka Akcyjna została utworzona Aktem Notarialnym Nr A-3806/2000 z dnia 08.06.2000 r. Spółka jest wpisana do Krajowego Rejestru Sądowego prowadzonego przez Sąd Rejonowy dla m. st. Warszawy w Warszawie, XIII Wydział Gospodarczy pod numerem KRS 0000059690. Spółce nadano numer statystyczny REGON 016378720 oraz numer identyfikacji podatkowej NIP 9511983801.

**Czas trwania Jednostki dominującej:** nieoznaczony

**Skład Zarządu:**

- Tomasz Tomczyk – Prezes Zarządu
- Łukasz Lewandowski – Wiceprezes Zarządu
- Rafał Ciszewski – Wiceprezes Zarządu

**Skład Rady Nadzorczej na dzień przekazania niniejszego raportu do publikacji:**

- Andrzej Kosiński – Przewodniczący Rady Nadzorczej
- Grzegorz Stulgis – Członek Rady Nadzorczej
- Tomasz Wołynko – Członek Rady Nadzorczej
- Piotr Zbaraski – Członek Rady Nadzorczej
- Janusz Żebrowski – Członek Rady Nadzorczej

**Dane dotyczące jednostki dominującej w stosunku do K2 Internet S.A.:**

Według stanu na dzień bilansowy K2 Internet S.A. nie jest w sposób pośredni lub bezpośredni kontrolowana przez inny podmiot.

**Informacje dotyczące znaczących akcjonariuszy**

Według najlepszej wiedzy Emitenta na dzień 31 marca 2016 r. znaczącymi akcjonariuszami K2 Internet S.A., tj. posiadającymi co najmniej 5% liczby głosów na Walnym Zgromadzeniu, byli:

Akcjonariusze	Liczba posiadanych akcji	Udział % w kapitale zakładowym	Udział % w ogólnej liczbie głosów na WZA
Janusz Żebrowski	404 765	16,29%	16,29%
Ipopema 30 FIZ Aktywów Niepublicznych <sup>1</sup>	248 500	9,99%	9,99%
Opoka TFI <sup>2</sup>	194 556	7,83%	7,83%
Bożena i Andrzej Kosińscy	185 292	7,46%	7,46%
Michał Lach	163 068	6,56%	6,56%

<sup>1</sup> Podmiot powiązany z Grzegorzem Stulgisem - członkiem Rady Nadzorczej

<sup>2</sup> Podmiot powiązany z Tomaszem Wołynko - członkiem Rady Nadzorczej

Według najlepszej wiedzy Emitenta na dzień zatwierdzenia niniejszego sprawozdania do publikacji znaczącymi akcjonariuszami K2 Internet S.A., tj. posiadającymi co najmniej 5% liczby głosów na Walnym Zgromadzeniu, byli:

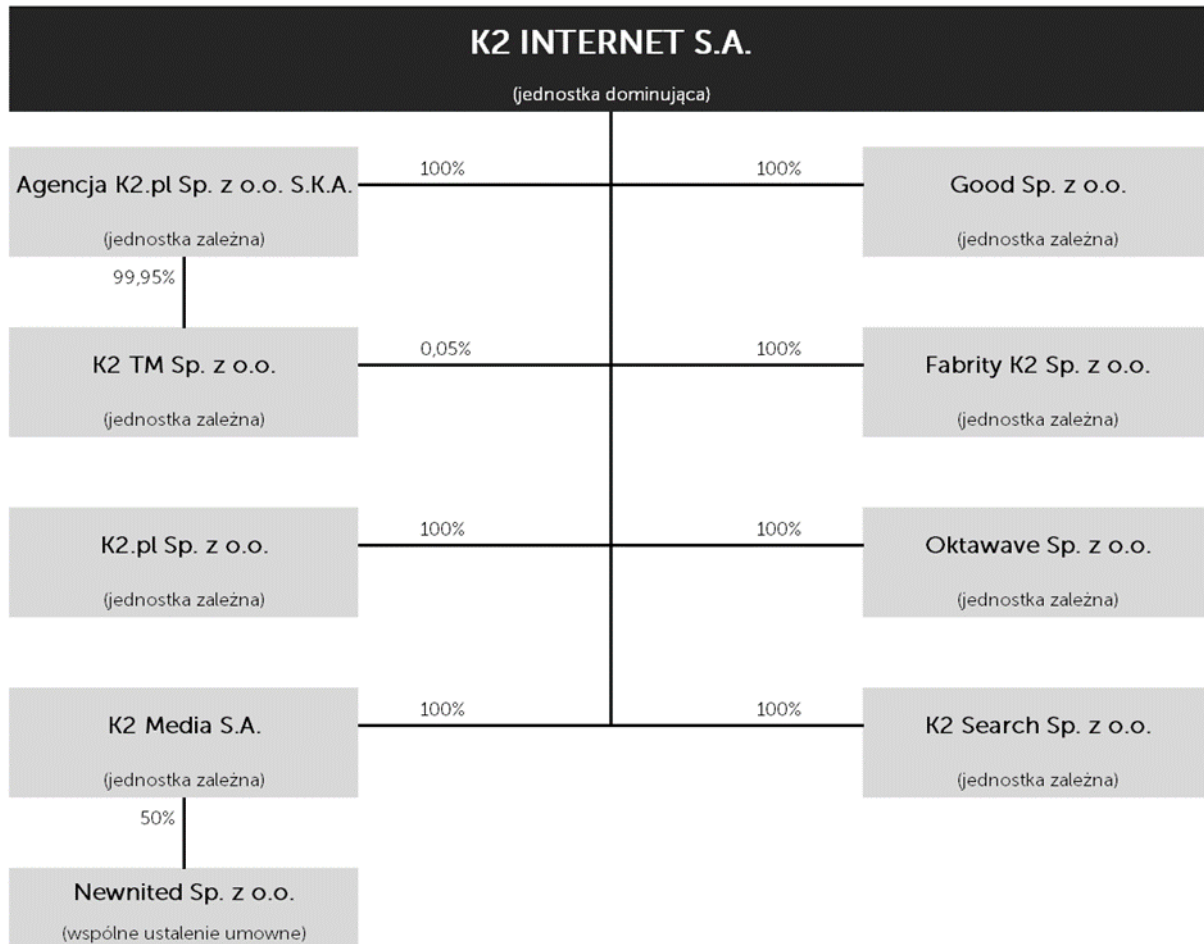
Akcjonariusze	Liczba posiadanych akcji	Udział % w kapitale zakładowym	Udział % w ogólnej liczbie głosów na WZA
Janusz Żebrowski	404 765	16,29%	16,29%
Ipopema 30 FIZ Aktywów Niepublicznych <sup>1</sup>	248 500	9,99%	9,99%
Opoka TFI <sup>2</sup>	200 756	8,07%	8,07%
Bożena i Andrzej Kosińscy	170 603	6,86%	6,86%

<sup>1</sup> Podmiot powiązany z Grzegorzem Stulgisem - członkiem Rady Nadzorczej

<sup>2</sup> Podmiot powiązany z Tomaszem Wołynko - członkiem Rady Nadzorczej

**Opis organizacji Grupy Kapitałowej K2 Internet ze wskazaniem jednostek podlegających konsolidacji na dzień 31 marca 2016 r.**

Na dzień 31 marca 2016 roku oraz na dzień zatwierdzenia niniejszego sprawozdania do publikacji K2 Internet S.A. była podmiotem dominującym dla 8 spółek. Wszystkie jednostki zależne konsolidowane były metodą pełną. Skonsolidowane sprawozdanie Grupy Kapitałowej K2 Internet obejmują również spółkę Newnited Sp. z o.o. kwalifikowaną jako wspólne ustalenie umowne konsolidowane metodą praw własności.

**2.5.2. Podstawa prawna sporządzenia skonsolidowanego sprawozdania finansowego****Oświadczenie o zgodności z MSSF**

Niniejsze skrócone śródroczne skonsolidowane sprawozdanie finansowe zostało sporządzone zgodnie z Międzynarodowymi Standardami Sprawozdawczości Finansowej („MSSF”) zatwierdzonymi przez Unię Europejską, opublikowanymi i obowiązującymi na dzień 31 grudnia 2015 roku, a w kwestiach nieuregulowanych w tych standardach zgodnie z ustawą o rachunkowości.

### **Podstawa prawna sporządzenia sprawozdania finansowego**

Prezentowane sprawozdanie finansowe przedstawia: sytuację finansową Grupy Kapitałowej K2 Internet na dzień 31 marca 2016 roku oraz dane porównawcze na 31 grudnia 2015 roku jak również na dzień 31 marca 2015 roku, wyniki jej działalności oraz przepływy pieniężne za okres 3 miesięcy zakończony dnia 31 marca 2016 roku i 31 marca 2015 roku.

Niniejsze skrócone śródroczne skonsolidowane sprawozdanie finansowe Grupy Kapitałowej K2 Internet zostało sporządzone zgodnie z MSR 34 „Śródroczna sprawozdawczość finansowa” oraz zgodnie z pozostałymi MSR i MSSF mającymi zastosowanie.

Do skonsolidowanego okresowego raportu Grupy Kapitałowej dołączono skrócone śródroczne jednostkowe sprawozdanie finansowe K2 Internet S.A. obejmujące ten sam okres sprawozdawczy wraz z danymi porównawczymi, co śródroczne skrócone skonsolidowane sprawozdanie finansowe.

Skrócone śródroczne skonsolidowane sprawozdanie finansowe nie obejmuje wszystkich informacji oraz ujawnień wymaganych w rocznym sprawozdaniu finansowym, dlatego należy je czytać łącznie ze skonsolidowanym sprawozdaniem finansowym Grupy Kapitałowej za rok obrotowy zakończony 31 grudnia 2015 roku.

W niniejszym śródrocznym skróconym skonsolidowanym sprawozdaniu finansowym, dokonane przez Zarząd istotne osądy w zakresie stosowania przez Grupę Kapitałową zasad rachunkowości i główne źródła szacowania niepewności były takie same jak opisane w rocznym skonsolidowanym sprawozdaniu finansowym Grupy Kapitałowej za rok zakończony 31 grudnia 2015 roku.

### **Waluta pomiaru i waluta sprawozdania finansowego**

Walutą pomiaru Grupy i walutą sprawozdawczą niniejszego skróconego śródrocznego skonsolidowanego sprawozdania finansowego jest złoty polski. Dane w skróconym śródrocznym sprawozdaniu finansowym zostały wykazane w tysiącach złotych, chyba że w konkretnych sytuacjach zostały podane z większą dokładnością.

### **Kontynuacja działalności**

Niniejsze skrócone śródroczne skonsolidowane sprawozdanie finansowe zostało sporządzone przy założeniu kontynuowania działalności w dającej się przewidzieć przyszłości. Na dzień sporządzenia skróconego śródrocznego skonsolidowanego sprawozdania finansowego nie istnieją żadne okoliczności wskazujące na zagrożenie kontynuacji działalności gospodarczej przez podmiot dominujący.

### **Zatwierdzenie sprawozdania finansowego**

Niniejsze skonsolidowane sprawozdanie finansowe zostało zatwierdzone do publikacji przez Zarząd w dniu 16 maja 2016 r.

## **2.5.3. Polityka rachunkowości**

W skróconym śródrocznym sprawozdaniu finansowym przestrzegano tych samych zasad (polityki) rachunkowości i metod obliczeniowych co w ostatnim rocznym sprawozdaniu finansowym.

Grupa zamierza przyjąć opublikowane, lecz nie obowiązujące do dnia publikacji niniejszego śródrocznego skróconego skonsolidowanego sprawozdania finansowego zmiany MSSF, zgodnie z datą ich wejścia w życie. Oszacowanie wpływu zmian oraz nowych MSSF na przyszłe skonsolidowane sprawozdanie finansowe Grupy zostało przedstawione w Skonsolidowanym Sprawozdaniu Finansowym za rok 2015.

## 2.6. Uzupelniające noty do skonsolidowanego sprawozdania finansowego

### 2.6.1. Segmenty operacyjne

Działalność Grupy K2 została przedstawiona w ramach 4 segmentów operacyjnych:

- Segment **agencyjny** skupiający działalność agencji reklamowych (Agencja K2 i GOOD);
- Segment **mediowy** obejmujący m.in. działalność pośrednictwa mediowego, marketingu w wyszukiwarkach i badań mediowych (biznesy K2 Media, K2 Search, S3);
- Segment **infrastrukturalny** świadczący usługi przetwarzania danych w chmurze pod marką Oktawave oraz usługi hostingu zarządzanego świadczonej przez spółkę K2 Internet S.A. oraz
- Segment **rozwiązań IT** (marka FABRITY) dostarczający kompleksowe wsparcie w zakresie tworzenia oprogramowania dla biznesu, doradztwa i realizacji projektów informatycznych.

W notcie dotyczącej segmentów wyodrębniono ponadto Koszty zakupu usług mediowych, marketingowych i licencji, które stanowią usługi firm trzecich odsprzedawanych dalej Klientom spółek Grupy lub będących komponentem dostarczanych kompleksowych usług. Przychody ze sprzedaży usług pomniejszone o koszty zakupu usług mediowych, marketingowych i licencji stanowią przychody ze sprzedaży usług własnych (Przychody operacyjne), które w procesie zarządzania biznesowego są istotnym punktem odniesienia do analizy zyskowności i rozwoju biznesu.

Segmenty operacyjne

od 01.01.2016  
do 31.03.2016

	Segment agencyjny	Segment mediowy	Segment infrastrukturalny	Segment rozwiązań IT	Wyłączenia	Grupa K2
	PLN'000	PLN'000	PLN'000	PLN'000	PLN'000	PLN'000
<b>Przychody ze sprzedaży usług</b>	<b>8 493</b>	<b>7 098</b>	<b>3 030</b>	<b>1 718</b>	<b>- 1 278</b>	<b>19 061</b>
Koszty zakupu usług mediowych, marketingowych i licencji	- 3 124	- 4 840	- 544	- 118	895	- 7 731
<b>Przychody ze sprzedaży usług własnych</b>	<b>5 369</b>	<b>2 258</b>	<b>2 486</b>	<b>1 600</b>	<b>- 383</b>	<b>11 330</b>
Koszty sprzedanych usług	- 5 049	- 1 966	- 2 505	- 1 580	292	- 10 808
<b>Zysk/strata brutto ze sprzedaży</b>	<b>320</b>	<b>292</b>	<b>- 19</b>	<b>20</b>	<b>- 91</b>	<b>522</b>
Koszty ogólnego zarządu	- 1 026	- 445	- 183	- 318	91	- 1 881
<b>Zysk/strata ze sprzedaży</b>	<b>- 706</b>	<b>- 153</b>	<b>- 202</b>	<b>- 298</b>		<b>- 1 359</b>
Pozostałe przychody / koszty operacyjne netto	85	28	7	4		124
<b>Zysk/strata na działalności operacyjnej (EBIT)</b>	<b>- 621</b>	<b>- 125</b>	<b>- 195</b>	<b>- 294</b>		<b>- 1 235</b>
Amortyzacja	168	180	718	41		1 107
<b>EBITDA</b>	<b>- 453</b>	<b>55</b>	<b>523</b>	<b>- 253</b>		<b>- 128</b>

						od 01.01.2015 do 31.03.2015	
	Segment agencyjny	Segment mediowy	Segment infrastrukturalny	Segment rozwiązań IT	Wyłączenia	Grupa K2	
	PLN'000	PLN'000	PLN'000	PLN'000	PLN'000	PLN'000	
<b>Przychody ze sprzedaży usług</b>	<b>8 662</b>	<b>5 926</b>	<b>2 333</b>	<b>1 667</b>	<b>- 604</b>	<b>17 984</b>	
Koszty zakupu usług mediowych, marketingowych i licencji	- 3 449	- 4 009	- 485	- 51	226	- 7 768	
<b>Przychody ze sprzedaży usług własnych</b>	<b>5 213</b>	<b>1 917</b>	<b>1 848</b>	<b>1 616</b>	<b>- 378</b>	<b>10 216</b>	
Koszty sprzedanych usług	- 4 702	- 2 125	- 1 872	- 1 500	355	- 9 844	
<b>Zysk/strata brutto ze sprzedaży</b>	<b>511</b>	<b>- 208</b>	<b>- 24</b>	<b>116</b>	<b>-23</b>	<b>372</b>	
Koszty ogólnego zarządu	- 864	- 476	- 145	- 296	-4	- 1 785	
<b>Zysk/strata ze sprzedaży</b>	<b>- 353</b>	<b>- 684</b>	<b>- 169</b>	<b>- 180</b>	<b>-27</b>	<b>- 1 413</b>	
Pozostałe przychody / koszty operacyjne netto	43	- 3	79	- 10	27	136	
<b>Zysk/strata na działalności operacyjnej (EBIT)</b>	<b>- 310</b>	<b>- 687</b>	<b>- 90</b>	<b>- 190</b>		<b>- 1 277</b>	
Amortyzacja	239	176	548	30		993	
<b>EBITDA</b>	<b>- 71</b>	<b>- 511</b>	<b>458</b>	<b>- 160</b>		<b>- 284</b>	

**2.6.2. Rezerwy na zobowiązania Grupy K2**

<i>Rezerwy na zobowiązania</i>	<i>31.03.2016</i>	<i>31.12.2015</i>	<i>31.03.2015</i>
Badanie bilansu	34	29	25
Rezerwa na urlopy	562	472	346
Rezerwa na wynagrodzenia	33	517	198
Rezerwa na pozostałe koszty dotyczące bieżącego okresu	508	291	989
<b>Razem:</b>	<b>1 137</b>	<b>1 309</b>	<b>1 558</b>

**2.6.3. Uzupelniające informacje o kosztach operacyjnych Grupy K2**

<i>Koszty według rodzaju</i>	<i>od 01.01.2016 do 31.03.2016</i>	<i>od 01.01.2015 do 31.03.2015</i>
Amortyzacja	1 107	993
Materiały i energia	262	317
Usługi obce <sup>1</sup>	13 529	12 565
Podatki i opłaty	214	94
Wynagrodzenia	4 401	4 501
Ubezpieczenia społeczne i inne	656	583
Pozostałe koszty	251	333
Wartość sprzed. mat./towarów	-	11
<b>Razem</b>	<b>20 420</b>	<b>19 397</b>

<sup>1</sup>Na pozycję usługi obce składają się głównie koszty: zakupu usług mediowych, produkcji reklamowych, najmu powierzchni biurowych oraz innych podwykonawców.

## 2.6.4. Pozostałe przychody i koszty operacyjne Grupy K2

<i>Pozostałe przychody i koszty operacyjne</i>	<i>od 01.01.2016 do 31.03.2016</i>	<i>od 01.01.2015 do 31.03.2015</i>
<b>Pozostałe przychody operacyjne</b>		
Rozliczenie otrzymanych dotacji	171	111
Zysk ze zbycia rzeczowych aktywów trwałych	34	50
Rozwiązanie odpisu aktualizującego należności	50	42
Otrzymane odszkodowania	17	38
Pozostałe pozycje	-	7
<b>Razem pozostałe przychody operacyjne</b>	<b>272</b>	<b>248</b>
<b>Pozostałe koszty operacyjne</b>		
Strata ze sprzedaży rzeczowych aktywów trwałych	-	29
Odpisy aktualizujące wartość należności	60	40
Koszty napraw ubezpieczonych samochodów	19	42
Pozostałe pozycje	69	1
<b>Razem pozostałe koszty operacyjne</b>	<b>148</b>	<b>112</b>
<b>Pozostałe przychody / koszty operacyjne netto</b>	<b>124</b>	<b>136</b>

## 2.6.5. Zmiany zobowiązań warunkowych lub aktywów warunkowych

W okresie od przekazania poprzedniego raportu śródrocznego spółce z Grupy K2 została udzielona:

- gwarancja ubezpieczeniowa dobrego wykonania umowy oraz należytego usunięcia wad i usterek na łączną kwotę 146.742,30 PLN obowiązująca do dnia 01.12.2017.

## 2.6.6. Objaśnienia dotyczące sezonowości lub cykliczności działalności w prezentowanym okresie

Branża mediowa i usługi związane z e-marketingiem charakteryzują się sezonowością. Pierwsze półrocze roku kalendarzowego cechuje się niższą wartością przychodów oraz rentowności w stosunku do następujących po nim okresów sprawozdawczych. Zwykle większa część przychodów i zysków realizowana jest w czwartym kwartale.

## 2.6.7. Pozycje nietypowe wpływające na aktywa, zobowiązania, kapitał, wynik finansowy netto lub przepływy środków pieniężnych

Nie miały miejsca.

## 2.6.8. Emisje, wykup i spłaty dłużnych i kapitałowych papierów wartościowych

Nie miały miejsca.

## 2.6.9. Dywidendy

W prezentowanym okresie jednostka dominująca nie wypłaciła dywidendy. Zarząd Emitenta planuje rekomendację wypłaty dywidendy z wyniku osiągniętego w 2015 r. oraz zysków zatrzymanych w latach poprzednich na poziomie 1 zł na akcję, zgodnie z raportem bieżącym nr 3/2016 z dnia 21.03.2016 r.

## 2.6.10. Dodatkowe informacje do raportu wymagane rozporządzeniem

### Opis organizacji Grupy Kapitałowej K2 Internet ze wskazaniem jednostek podlegających konsolidacji

Opis organizacji Grupy Kapitałowej został umieszczony w pkt. 2.5.1 niniejszego skonsolidowanego raportu okresowego.

### Zmiany w strukturze jednostki gospodarczej

W okresie od przekazania poprzedniego raportu okresowego nie nastąpiły zmiany w strukturze jednostki gospodarczej, w tym w wyniku połączenia jednostek gospodarczych, przejęcia lub sprzedaży jednostek grupy kapitałowej emitenta, inwestycji długoterminowych, podziału, restrukturyzacji i zaniechania działalności.

### Realizacja wcześniej publikowanych prognoz wyników na dany rok

Grupa K2 Internet nie publikowała prognoz dotyczących wyników.

### Akcjonariusze posiadający co najmniej 5 % ogólnej liczby głosów na walnym zgromadzeniu emitenta na dzień przekazania niniejszego raportu

Według najlepszej wiedzy Emitenta na dzień przekazania niniejszego raportu do publikacji akcjonariuszami posiadającymi co najmniej 5 % ogólnej liczby głosów na walnym zgromadzeniu K2 Internet S.A byli:

Akcjonariusze	Liczba posiadanych akcji	Udział % w kapitale zakładowym	Udział % w ogólnej liczbie głosów na WZA
Janusz Żebrowski	404 765	16,29%	16,29%
Ipopema 30 FIZ Aktywów Niepublicznych <sup>1</sup>	248 500	9,99%	9,99%
Opoka TFI <sup>2</sup>	200 756	8,07%	8,07%
Bożena i Andrzej Kosińscy	170 603	6,86%	6,86%

Zmiany w strukturze własności znacznych pakietów akcji emitenta w okresie od przekazania poprzedniego raportu okresowego do dnia przekazania niniejszego raportu, wśród akcjonariuszy posiadających bezpośrednio lub pośrednio przez podmioty zależne co najmniej 5% ogólnej liczby głosów na walnym zgromadzeniu.

	Liczba posiadanych akcji na dzień 21.03.2016	Udział % w kapitale zakładowym na dzień 21.03.2016	Zmiana stanu posiadania +/-	Liczba posiadanych akcji na dzień 16.05.2016	Udział % w kapitale zakładowym na dzień 16.05.2016
Bożena i Andrzej Kosińscy	185 292	7,46%	- 14 689	170 603	6,86%
Opoka TFI <sup>2</sup>	194 556	7,83%	+ 6 200	200 756	8,07%

<sup>1</sup> Podmiot powiązany z Grzegorzem Stulgisem - członkiem Rady Nadzorczej

<sup>2</sup> Podmiot powiązany z Tomaszem Wołynko - członkiem Rady Nadzorczej

Spółka nie posiada szczegółowych danych dotyczących zmiany stanu posiadania akcji przez Pana Michała Lacha w okresie od dnia ostatniej publikacji sprawozdania okresowego tj. 21. marca 2016.



**Zestawienie stanu posiadania akcji emitenta lub uprawnień do nich przez osoby zarządzające i nadzorujące emitenta na dzień przekazania niniejszego raportu**

Według najlepszej wiedzy Emitenta na dzień przekazania niniejszego raportu do publikacji następujące osoby nadzorujące i zarządzające K2 Internet S.A. posiadały akcje spółki:

Akcjonariusze	Liczba posiadanych akcji	Udział % w kapitale zakładowym	Udział % w ogólnej liczbie głosów na WZA
<b>Zarząd</b>			
Tomasz Tomczyk	105 000	4,22%	4,22%
<b>Rada Nadzorcza</b>			
Janusz Żebrowski	404 765	16,29%	16,29%
Andrzej Kosiński	170 603	6,86%	6,86%

Zmiany w stanie posiadania akcji K2 Internet S.A. w okresie od przekazania poprzedniego raportu okresowego będących w posiadaniu osób zarządzających i nadzorujących emitenta.

	Liczba posiadanych akcji na dzień 21.03.2016	Udział % w kapitale zakładowym na dzień 21.03.2016	Zmiana stanu posiadania +/-	Liczba posiadanych akcji na dzień 16.05.2016	Udział % w kapitale zakładowym na dzień 16.05.2016
Bożena i Andrzej Kosińscy	185 292	7,46%	- 14 689	170 603	6,86%

**Postępowania toczące się przed sądem, organem właściwym dla postępowania arbitrażowego lub organu administracji publicznej**

W prezentowanym okresie nie odnotowano postępowań dotyczących zobowiązań albo wierzytelności emitenta lub spółki od niego zależnej, których wartość stanowi co najmniej 10% kapitałów własnych emitenta.

**Informacje o zawarciu przez emitenta lub jednostkę od niego zależną jednej lub wielu transakcji z podmiotami powiązаныmi, jeżeli pojedynczo lub łącznie są one istotne i zostały zawarte na innych warunkach niż rynkowe**

W prezentowanym okresie nie wystąpiły istotne transakcje zawarte z podmiotami powiązаныmi na warunkach innych niż rynkowe.

**Informacje o udzieleniu przez emitenta lub przez jednostkę od niego zależną poręczeń kredytu lub pożyczki lub udzieleniu gwarancji - łącznie jednemu podmiotowi lub jednostce zależnej od tego podmiotu, jeżeli łączna wartość istniejących poręczeń lub gwarancji stanowi równowartość co najmniej 10% kapitałów własnych emitenta**

Spółki z Grupy K2 udzielają standardowych gwarancji z tytułu realizowanych kontraktów. Ryzyko z nich wynikające jest niewielkie, a ewentualne skutki finansowe niemożliwe do oszacowania. Kary umowne, których zapłaty mogą domagać się klienci, w przypadku nie wypetnienia tych zobowiązań są zróżnicowane – od kwoty 100.000 zł do 1 mln zł (w kontraktach na utrzymanie i hosting zawarte są także kary bez górnego ograniczenia kwoty). Spółki Grupy K2 podejmują odpowiednie działania od strony technologii tak, aby zminimalizować ryzyko wystąpienia roszczeń ze strony Klientów z tytułu przyjętych dodatkowych zobowiązań.

Na zobowiązania warunkowe składają się ponadto weksle in blanco zabezpieczające kwoty płatności rat leasingowych ograniczone do wysokości zobowiązań z tyt. leasingu.

Na dzień 31.03.2016 roku wartość udzielonych przez K2 Internet S.A. poręczeń z tytułu umów leasingu dla podmiotów powiązanych wynosiła: K2 Media S.A.: 27.502,38 zł, Oktawave Sp. z o.o.: 3.093.225,56 zł, FABRITY Sp. z o.o.: 136.106,58 zł.

Na dzień 31.03.2016 roku wartość udzielonych przez spółkę K2.pl Sp. z o.o. poręczeń z tytułu umów leasingu dla podmiotów powiązanych wynosiła: Agencja K2.pl Sp. z o.o. SKA: 82.926,82 zł.

Na dzień 31.03.2016 roku wartość udzielonych przez spółkę K2 Media S.A. poręczeń z tytułu umów leasingu dla podmiotów powiązanych wynosiła: K2 Internet S.A.: 73.170,73 zł.

Zobowiązania warunkowe obejmują również dziesięć weksli in blanco wystawionych na rzecz Towarzystwa Ubezpieczeń Ergo Hestia S.A. tytułem zabezpieczenia ewentualnych roszczeń wynikających z umowy udzielenia gwarancji kontraktowych. Umowny limit możliwych do otrzymania gwarancji kontraktowych wynosi 1 mln złotych. Na dzień 31.03.2016 roku Spółka z Grupy K2 posiadała gwarancję ubezpieczeniową dobrego wykonania umowy oraz należytego usunięcia wad i usterek na łączną kwotę 146.742,30 PLN obowiązującą do dnia 01.12.2017.

Otrzymane od Banku Handlowego w Warszawie S.A. gwarancje obowiązujące na dzień 31.03.2016 roku:

- gwarancja bankowa jako zabezpieczenie umowy najmu z dnia 21.12.2010 roku na kwotę 239.123,23 EUR do dnia 31.12.2016 roku,
- gwarancja bankowa jako zabezpieczenie umowy najmu z dnia 19.07.2013 roku na kwotę 24.087,87 EUR do dnia 31.12.2016 roku,
- gwarancja bankowa jako zabezpieczenie dla pokrycia wyplaty nagród wynikających z loterii organizowanych w ramach świadczonych usług na rzecz Klientów na łączną kwotę 409.500,00 zł do dnia 30.04.2016 roku,
- gwarancja bankowa jako zabezpieczenie dla pokrycia wyplaty nagród wynikających z loterii organizowanych w ramach świadczonych usług na rzecz Klientów na łączną kwotę 500.500,00 zł do dnia 30.04.2017 roku,
- gwarancja bankowa dobrego wykonania umowy na łączną kwotę 10.020,00 zł do dnia 31.08.2016 roku.

### **Czynniki, które będą miały wpływ na osiągnięte wyniki w perspektywie co najmniej kolejnego kwartału**

Biorąc pod uwagę wzrosty na rynku reklamy online, aktualny portfel zamówień i realizację planów sprzedażowych przez spółkę Oktawave, liczymy na dalszą poprawę wyników Grupy K2 Internet w kolejnych kwartałach 2016 r.

### **2.6.11. Informacje o istotnych zdarzeniach po dniu bilansowym**

Nie miały miejsca.

## 2.7. Zwięzły opis istotnych dokonań lub niepowodzeń emitenta w okresie, którego dotyczy raport, wraz z wykazem najważniejszych zdarzeń

W pierwszym kwartale 2016 wartość sprzedaży skonsolidowanej wzrosła w stosunku do analogicznego okresu roku 2015 o blisko 6%. Obok kluczowego dla pierwszego kwartału efektu sezonowości, głównym czynnikiem mającym wpływ na dane finansowe Grupy i na brak istotnej poprawy wskaźników zyskowności w tym okresie, było większe niż zazwyczaj zaangażowanie w procesy sprzedażowe, duże przetargi dla nowych i aktualnych klientów oraz poniesione w związku z tym koszty. Ta sytuacja dotyczyła 3 segmentów działalności: mediowego, rozwiązań IT oraz agencyjnego, w przypadku którego na osiągnięte wyniki wpłynęło również przesunięcie realizacji części projektów z pierwszego na drugi kwartał b.r. Z drugiej strony rozstrzygnięte już postępowania przetargowe oraz liczne trwające przetargi, pozwalają oczekiwać poprawy wyników w kolejnych kwartałach.

Wzrost sprzedaży pierwszego kwartału w Oktawave zbliżony jest do oczekiwań zarządu przy jednoczesnej realizacji celów na poziomie zyskowności. Przebieg projektów inwestycyjnych zwiększających możliwości środowiska chmurowego oraz rozpoczęte wątki sprzedażowe i przetargi również wskazują, że kolejne kwartały powinny przynieść dalsze wzrosty sprzedaży.

Agencja K2 w pierwszym kwartale b.r. prowadziła działania dla wszystkich dotychczasowych znaczących Klientów, w tym dla PKO BP, w przypadku którego nastąpił rozwój współpracy w obszarze utrzymania serwisów banku i prac rozwojowych oraz dla Volkswagen, któremu intensywnymi działaniami internetowymi Agencja pomogła przeskoczyć z trzeciego na drugie miejsce w rankingu sprzedaży samochodów osobowych w 2015 r.

Działania sprzedażowe spółki i wygrane przetargi zaowocowały pozyskaniem do portfela firmy z branży farmaceutycznej oraz spółki OCHNIK S.A., jak również wspólnego dla Agencji i K2 Media klienta – firmy H&M. Dla ostatniej z nich obie spółki z Grupy K2 świadczą usługi w 5 krajach: Polsce, Czechach, Słowacji, Rumunii i na Węgrzech. Agencja realizuje dla H&M usługi projektowe, natomiast dla spółki OCHNIK S.A. oraz nowego klienta z branży farmaceutycznej działania w zakresie prowadzenia kampanii reklamowych.

Funkcjonujący w ramach Agencji K2 zespół K2 Disruptive Lab, którego oferta kierowana jest do korporacji, chcących uruchomić przetomowe przedsięwzięcie biznesowe, rozpoczął w pierwszym kwartale b.r. projekt usprawniający procesy Digital Assets Management dla globalnego, amerykańskiego koncernu FMCG. Jest to system do zarządzania danymi cyfrowymi w oparciu o narzędzia z obszaru Virtual Reality i Image Recognition (wirtualna rzeczywistość i rozpoznawanie obrazu). K2 Disruptive Lab prowadził ponadto komercjalizację nowatorskich rozwiązań w obszarze prezentacji dużych ilości danych medycznych dla szwajcarskiej grupy z sektora opieki zdrowotnej.

Dział DOOH Agencji K2 w ubiegłym kwartale b.r. przeprowadził dla marki Żywiec Zdrój kampanię w mechanice Ambient 2.0 „Gigantyczne Słońce nad Warszawą”. W pierwszej odsłonie kampanii, na budynku w centrum Warszawy uruchomiona została instalacja imitująca gigantyczne słońce, natomiast w jej drugiej części uruchomiony został ekran LED oraz serwis [www.podarujslonce.pl](http://www.podarujslonce.pl).

Pierwszy kwartał w spółkach z segmentu mediowego Grupy K2 (K2 Media i K2 Search) charakteryzował się blisko 20 procentowym wzrostem przychodów w stosunku do analogicznego okresu roku 2015. Wpływ na wynik finansowy miała bieżąca obsługa kluczowych klientów, m.in. Nutricia, Carrefour, PZU, czy Costa, stałe poszerzanie zakresu świadczonych usług dla obecnych Klientów oraz nawiązana współpraca z nowymi partnerami.

Do grona Klientów Grupy dołączyła m.in. marka H&M, Meltiki i Vitapil – marki z portfolio firmy NUTROPHARMA i TaniaKsiążka.pl. W ramach współpracy z H&M zespół K2 Media świadczy usługi w mediach społecznościowych. Dla sklepu TaniaKsiążka.pl, będą świadczone usługi SEM przez platformę Double Click Search firmy Google.

Pierwszy kwartał 2016 roku to również początek działalności operacyjnej aliansu Newnited, w ramach którego spółka wygrała konkurs ofert na obsługę mediową online i offline m.in. dwóch marek firmy NUTROPHARMA – Meltiki, Vitapil. Alians daje również możliwości skutecznego ofertowania kampanii TV i powiązanych usług content marketingowych, czego przykładem jest rozpoczęta, w wyniku wygranego przetargu, realizacja projektu dla klienta AmeriGas.

K2 Media jako jedna z niewielu agencji mediowych w ramach kształtowania przewag konkurencyjnych i dostosowywania swojej oferty do oczekiwań rynku, rozwija kompetencje analityczne i autorską technologię modelowania atrybucyjnego. W ramach tych kompetencji w pierwszym kwartale przeprowadzone zostały testy usług dla najważniejszych Klientów. Pozytywne wyniki mogą przetestować się na rozwój biznesu w kolejnych kwartałach.

W K2 Search w ramach partnerstwa z Google zintensyfikowane zostały działania z użyciem Double Click Search. Narzędzie to pozwala na automatyczną optymalizację kampanii Adwords. Spółka powiększyła także skalę działań własnej sieci afiliacyjnej system3, nawiązując współpracę z nowymi wydawcami dla głównych klientów: Provident i ProfiCredit. Rozpoczęła również aktywną promocję rozszerzonej oferty afiliacyjnej wśród potencjalnych klientów.

Pierwszy kwartał to również nominacje w prestiżowych, branżowych konkursach. Kampania „Dbaj o naturę tak, jak natura dba o Ciebie” realizowana dla marki Żywiec Zdrój przez K2 Media oraz Agencję K2 otrzymała nominację do Innovation Ad w kategorii Interaction, w konkursie Young Creative przyznana została nominacja w kategorii Print za projekt plakatu dla organizacji Dzielnica Wiśła, a realizowana w ubiegłym roku we współpracy z Fundacją Batorego kampania Stop Mowie Nienawiści otrzymała nominację w konkursie Gala Twórców (Blog Roku) w kategorii „Video Roku”.

W pierwszym kwartale 2016 roku FABRITY, spółka w Grupie K2 dostarczająca biznesowe rozwiązania IT, koncentrowała się na inwestycjach związanych z rozbudową zespołów sprzedaży i wsparcia sprzedaży. W efekcie nastąpiło poszerzenie i reorganizacja zespołów sprzedażowych, firma zwiększyła możliwości w zakresie obsługi rynku publicznego, nowych branż w segmencie Klientów komercyjnych (m.in. transport, usługi medyczne), a także w segmencie Klientów zagranicznych (Europa Zachodnia i USA).

Do grona kluczowych klientów spółki dołączyła firma z branży zarządzania flotami schodowymi. Firma pracowała również nad przetargiem dla Ministerstwa Obrony Narodowej, co ostatecznie zakończyło się zawarciem kontraktu na początku drugiego kwartału.

Spółka rozpoczęła również prace nad uruchomieniem kolejnego oddziału, w którym budowane będzie centrum kompetencji w obszarze usług budowy oprogramowania. W efekcie planowane jest uruchomienie w drugim kwartale b.r. oddziału w Rzeszowie.

OKTAWAVE koncentrowała się w pierwszym kwartale b.r. głównie na rozbudowie zaplecza infrastrukturalnego, a także planowaniu i rozpoczęciu prac rozwojowych związanych z nowym API (Application Programming Interface – interfejs programistyczny aplikacji) i panelem administracyjnym. Działania te powiązane są z planowanym na ten rok odświeżeniem wizerunku firmy.

W zakresie ukończonych projektów, spółka może pochwalić się certyfikatem ISO 27001. Oktawave we współpracy z konsultantami dostosowała wszystkie procedury wewnętrzne do wymogów standardu, co pozwoliło na przeprowadzenie ostatecznego audytu potwierdzającego bezpieczeństwo przetwarzania danych w chmurze obliczeniowej. Komunikacja związana z tym osiągnięciem będzie prowadzona od połowy drugiego kwartału.

Ważnym wydarzeniem było również nawiązanie współpracy z firmą Red Hat. Oktawave, jako pierwszy dostawca usług IaaS z Polski, działa w programie Certified Cloud & Service Provider, w ramach którego oferuje możliwość uruchamiania w pełni wspieranego systemu RHEL (Red Hat Enterprise Linux) w wersji 6 i 7. Dzięki temu partnerstwu portfolio usług skierowanych do klientów klasy enterprise zostało powiększone o kolejny profesjonalny i bezpieczny system operacyjny.

Strategia marketingowa i sprzedażowa pozwoliła także na wzbogacenie portfolio Klientów o 89 nowych firm. Wśród nich znajduje się m.in. dostawca systemów ERP IDEA07.

### 3. Jednostkowe wybrane dane finansowe K2 Internet S.A.

	<i>od 01.01.2016 do 31.03.2016</i>	<i>od 01.01.2015 do 31.03.2015</i>	<i>od 01.01.2016 do 31.03.2016</i>	<i>od 01.01.2015 do 31.03.2015</i>
	<i>PLN'000</i>	<i>PLN'000</i>	<i>EUR'000</i>	<i>EUR'000</i>
I. Przychody netto ze sprzedaży usług	4 391	3 876	1 008	934
II. Zysk/strata na działalności operacyjnej (EBIT)	- 210	- 75	- 48	- 18
III. EBITDA <sup>1</sup>	563	640	129	154
IV. Zysk/strata brutto	- 269	- 128	- 62	- 31
V. Zysk/strata netto	- 233	- 108	- 53	- 26
VI. Przepływy pieniężne netto z działalności operacyjnej	- 1 529	471	- 351	114
VII. Przepływy pieniężne netto z działalności inwestycyjnej	1 291	- 532	296	- 128
VIII. Przepływy pieniężne netto z działalności finansowej	174	170	40	41
IX. Przepływy pieniężne netto razem	- 64	109	-15	26
X. Średnioważona liczba akcji	2 485 032	2 485 032	2 485 032	2 485 032
XI. Zysk/strata na jedną akcję	- 0,09 (PLN)	- 0,04 (PLN)	- 0,02 (EUR)	- 0,01 (EUR)
	<b>31.03.2016</b>	<b>31.12.2015</b>	<b>31.03.2016</b>	<b>31.12.2015</b>
XII. Aktywa razem	54 270	53 577	12 714	12 572
XIII. Zobowiązania i rezerwy na zobowiązania	17 487	16 561	4 097	3 886
XIV. Zobowiązania i rezerwy długoterminowe	11 370	11 520	2 664	2 703
XV. Zobowiązania i rezerwy krótkoterminowe	6 117	5 041	1 433	1 183
XVI. Kapitał własny	36 783	37 016	8 618	8 686
XVII. Kapitał podstawowy	2 485	2 485	582	583

Do przeliczenia danych pochodzących ze sprawozdania z zysków lub strat i innych całkowitych dochodów oraz rachunku przepływów pieniężnych użyto kursów stanowiących średnią arytmetyczną kursów podawanych przez NBP na ostatni dzień miesiąca wchodzącego w skład okresu sprawozdawczego, tj.:

- z wyliczenia za okres 01.01.2015 - 31.03.2015 r. przyjęto kurs 1 EUR = 4,1489 PLN;

- z wyliczenia za okres 01.01.2016 - 31.03.2016 r. przyjęto kurs 1 EUR = 4,3559 PLN.

Do przeliczenia pozycji ze sprawozdania z sytuacji finansowej na EUR przyjęto średni kurs NBP ustalony na ostatni dzień okresu, którego dotyczą prezentowane dane tj.:

- na dzień 31.12.2015 r. 1 EUR = 4,2615 PLN;

- na dzień 31.03.2016 r. 1 EUR = 4,2684 PLN.

<sup>1</sup>EBITDA rozumiana jako zysk/strata na działalności operacyjnej (EBIT) powiększony o amortyzację i odpisy na trwałą utratę wartości jeżeli występują.

## 4. Skrócone śródroczne jednostkowe sprawozdanie finansowe K2 Internet S.A.

### 4.1. Skrócone śródroczne jednostkowe sprawozdanie z sytuacji finansowej K2 Internet S.A.

Aktywa	31.03.2016	31.12.2015	31.03.2015
	PLN'000	PLN'000	PLN'000
<b>AKTYWA TRWAŁE</b>	<b>43 066</b>	<b>44 431</b>	<b>46 813</b>
Wartości niematerialne	5 647	6 080	7 358
Rzeczowe aktywa trwałe	2 678	3 506	4 497
Akcje i udziały w jednostkach zależnych	33 449	33 449	33 449
Długoterminowe aktywa finansowe z tyt. udzielonych pożyczek	-	-	255
Aktywa z tytułu odroczonego podatku dochodowego	1 292	1 396	1 254
<b>AKTYWA OBROTOWE</b>	<b>11 204</b>	<b>9 146</b>	<b>8 394</b>
Należności z tytułu dostaw i usług	4 777	2 527	3 002
Pozostałe należności publicznoprawne	103	121	43
Pozostałe należności	61	89	70
Aktywa finansowe z tyt. udzielonych pożyczek	5 700	5 856	4 868
Pozostałe aktywa	271	197	250
Środki pieniężne i ich ekwiwalenty	292	356	161
<b>AKTYWA RAZEM</b>	<b>54 270</b>	<b>53 577</b>	<b>55 207</b>
<i>Pasywa</i>	<i>31.03.2016</i>	<i>31.12.2015</i>	<i>31.03.2015</i>
	PLN'000	PLN'000	PLN'000
<b>KAPITAŁ WŁASNY</b>	<b>36 783</b>	<b>37 016</b>	<b>37 830</b>
Kapitał podstawowy	2 485	2 485	2 485
Kapitał z emisji akcji powyżej ich wartości nominalnej	12 070	12 070	12 070
Zyski zatrzymane	22 112	20 549	23 034
Kapitał rezerwowý z tytułu emisji akcji pracowniczych	349	349	349
Wynik okresu bieżącego	- 233	1 563	- 108
<b>ZOBOWIĄZANIA I REZERWY NA ZOBOWIĄZANIA</b>	<b>17 487</b>	<b>16 561</b>	<b>17 377</b>
<b>Zobowiązania i rezerwy długoterminowe</b>	<b>11 370</b>	<b>11 520</b>	<b>11 310</b>
Rezerwa z tytułu odroczonego podatku dochodowego	5 495	5 635	5 512
Długoterminowe zobowiązania z tyt. leasingu finansowego	218	292	345
Długoterminowe zobowiązania z tyt. obligacji	5 626	5 555	5 339
Długoterminowe zobowiązania z tyt. kredytów	31	38	114
<b>Zobowiązania i rezerwy krótkoterminowe</b>	<b>6 117</b>	<b>5 041</b>	<b>6 067</b>
Zobowiązania z tytułu dostaw i usług	1 464	1 362	1 269
Pozostałe zobowiązania publicznoprawne	401	263	404
Zobowiązania z tytułu pożyczek i kredytów	365	18	648
Krótkoterminowe zobowiązania z tytułu leasingu finansowego	300	385	1 058
Pozostałe zobowiązania	37	31	12
Rezerwy na zobowiązania	292	332	389
Pozostałe pasywa	3 258	2 650	2 287
<b>PASYWA RAZEM</b>	<b>54 270</b>	<b>53 577</b>	<b>55 207</b>

#### 4.2. Skrócone śródroczne jednostkowe sprawozdanie z zysków lub strat i innych całkowitych dochodów K2 Internet S.A.

	<i>od 01.01.2016 do 31.03.2016</i>	<i>od 01.01.2015 do 31.03.2015</i>
	<i>PLN'000</i>	<i>PLN'000</i>
<b>Przychody ze sprzedaży usług</b>	<b>4 391</b>	<b>3 876</b>
Koszty sprzedanych usług	- 3 426	- 2 983
<b>Zysk brutto ze sprzedaży</b>	<b>965</b>	<b>893</b>
Koszty ogólnego zarządu	- 1 274	- 1 135
<b>Zysk/strata ze sprzedaży</b>	<b>- 309</b>	<b>- 242</b>
Pozostałe przychody / koszty operacyjne netto	99	167
<b>Zysk/strata na działalności operacyjnej (EBIT)</b>	<b>- 210</b>	<b>- 75</b>
Przychody / koszty finansowe netto	- 59	- 53
<b>Zysk/strata przed opodatkowaniem</b>	<b>- 269</b>	<b>- 128</b>
Podatek dochodowy	36	20
<b>Zysk/strata netto</b>	<b>- 233</b>	<b>- 108</b>
<b>Zysk/strata na jedną akcję (zł)</b>	<b>- 0,09</b>	<b>- 0,04</b>
<hr/>		
<b>Zysk/strata za okres</b>	<b>- 233</b>	<b>- 108</b>
Inne całkowite dochody	-	-
Aktywa finansowe dostępne do sprzedaży	-	-
Zabezpieczenie przepływów pieniężnych	-	-
Zyski/straty aktuarialne	-	-
Podatek dochodowy dotyczący innych całkowitych dochodów	-	-
Inne całkowite dochody netto	-	-
<b>Całkowity dochód za okres</b>	<b>- 233</b>	<b>- 108</b>



### 4.3. Skrócone śródroczne jednostkowe sprawozdanie z przepływów pieniężnych K2 Internet S.A.

<i>Przepływy pieniężne z działalności operacyjnej</i>	<b>od 01.01.2016 do 31.03.2016</b>	<i>od 01.01.2015 do 31.03.2015</i>
	PLN'000	PLN'000
<b>Zysk/strata przed opodatkowaniem</b>	<b>- 269</b>	<b>- 128</b>
Amortyzacja	773	715
Odsetki finansowe netto	40	51
Wynik na działalności inwestycyjnej	- 608	- 50
Zmiana stanu należności	- 2 204	158
Zmiana stanu pozostałych aktywów	- 74	- 29
Zmiana stanu rezerw i pozostałych pasywów	568	230
Zmiana stanu zobowiązań krótkoterminowych	245	- 476
<b>Środki pieniężne netto z działalności operacyjnej</b>	<b>- 1 529</b>	<b>471</b>
Podatek dochodowy zapłacony	-	-
<b>Przepływy pieniężne netto z działalności operacyjnej</b>	<b>- 1 529</b>	<b>471</b>
<i>Przepływy pieniężne z działalności inwestycyjnej</i>		
<b>Wpływy</b>	<b>1 337</b>	<b>141</b>
Sprzedaż rzeczowych aktywów trwałych i wartości niematerialnych	1 142	91
Otrzymane zwroty pożyczek	190	50
Otrzymane odsetki z działalności inwestycyjnej	5	-
<b>Wydatki</b>	<b>- 46</b>	<b>- 673</b>
Zakup rzeczowych aktywów trwałych oraz wartości niematerialnych	- 46	- 258
Udzielone pożyczki	-	- 415
Wydatki na jednostki zależne i stowarzyszone	-	-
<b>Przepływy pieniężne netto z działalności inwestycyjnej</b>	<b>1 291</b>	<b>- 532</b>
<i>Przepływy pieniężne z działalności finansowej</i>		
<b>Wpływy</b>	<b>346</b>	<b>532</b>
Zaciągnięcie pożyczek i kredytów	346	532
<b>Wydatki</b>	<b>- 172</b>	<b>- 362</b>
Splata pożyczek i kredytów	- 5	- 11
Zapłata rat leasingu finansowego	- 159	- 309
Płatności z tytułu odsetek finansowych	- 8	- 42
<b>Przepływy pieniężne netto z działalności finansowej</b>	<b>174</b>	<b>170</b>
<i>Przepływy razem</i>		
<b>Przepływy pieniężne netto razem</b>	<b>- 64</b>	<b>109</b>
Bilansowa zmiana stanu środków pieniężnych	- 64	109
<b>Środki pieniężne na początek okresu</b>	<b>356</b>	<b>52</b>
<b>Środki pieniężne na koniec okresu</b>	<b>292</b>	<b>161</b>

**4.4. Zestawienie zmian w jednostkowym kapitale własnym K2 Internet S.A.**

	Kapitał podstawowy	Kapitał z emisji akcji powyżej ich wartości nominalnej	Zyski zatrzymane	Kapitał rezerwowy z tytułu emisji akcji pracowniczych	Wynik okresu bieżącego	Razem kapitał własny
<b>Stan na 01.01.2015</b>	<b>2 485</b>	<b>12 070</b>	<b>23 034</b>	<b>349</b>	-	<b>37 938</b>
Wynik netto od 01.01.2015 do 31.03.2015	-	-	-	-	- 108	- 108
<b>Stan na 31.03.2015</b>	<b>2 485</b>	<b>12 070</b>	<b>23 034</b>	<b>349</b>	<b>- 108</b>	<b>37 830</b>
<b>Stan na 01.01.2015</b>	<b>2 485</b>	<b>12 070</b>	<b>23 034</b>	<b>349</b>	-	<b>37 938</b>
Wynik netto za 2015	-	-	-	-	1 563	1 563
Wyplacona dywidenda	-	-	- 2 485	-	-	- 2 485
<b>Stan na 31.12.2015</b>	<b>2 485</b>	<b>12 070</b>	<b>20 549</b>	<b>349</b>	<b>1 563</b>	<b>37 016</b>
<b>Stan na 01.01.2016</b>	<b>2 485</b>	<b>12 070</b>	<b>22 112</b>	<b>349</b>	-	<b>37 016</b>
Wynik netto od 01.01.2016 do 31.03.2016					- 233	- 233
<b>Stan na 31.03.2016</b>	<b>2 485</b>	<b>12 070</b>	<b>22 112</b>	<b>349</b>	<b>- 233</b>	<b>36 783</b>

#### 4.5. Podstawa sporządzenia skróconego śródrocznego sprawozdania finansowego i stosowane zasady rachunkowości

##### Oświadczenie o zgodności z MSSF

Niniejsze jednostkowe sprawozdanie finansowe zostało sporządzone zgodnie z Międzynarodowymi Standardami Rachunkowości, Międzynarodowymi Standardami Sprawozdawczości Finansowej oraz związanymi z nimi interpretacjami ogłoszonymi w formie Rozporządzeń Komisji Europejskiej, a w kwestiach nieuregulowanych w tych standardach zgodnie z ustawą o rachunkowości.

##### Podstawa prawna sporządzenia jednostkowego sprawozdania finansowego

Prezentowane sprawozdanie finansowe przedstawia: sytuację finansową K2 Internet S.A. na dzień 31 marca 2016 roku oraz dane porównawcze na 31 grudnia 2015 roku jak również na dzień 31 marca 2015 roku, wyniki jej działalności oraz przepływy pieniężne za okres 3 miesięcy zakończony dnia 31 marca 2016 roku i 31 marca 2015 roku.

Niniejsze skrócone śródroczne jednostkowe sprawozdanie finansowe zostało sporządzone zgodnie z Międzynarodowymi Standardami Sprawozdawczości Finansowej („MSSF”) zatwierdzonymi przez Unię Europejską („UE”). MSSF obejmują standardy i interpretacje zaakceptowane przez Radę Międzynarodowych Standardów Rachunkowości („RMSR”) oraz Komitet ds. Interpretacji Międzynarodowej Sprawozdawczości Finansowej („KIMSF”). Niniejsze skrócone jednostkowe sprawozdanie finansowe Spółki K2 Internet S.A. zostało sporządzone zgodnie z MSR 34 „Śródroczna sprawozdawczość finansowa” oraz zgodnie z pozostałymi MSR i MSSF mającymi zastosowanie.

Skrócone śródroczne sprawozdanie finansowe nie obejmuje wszystkich informacji oraz ujawnień wymaganych w rocznym sprawozdaniu finansowym, dlatego należy je czytać łącznie z jednostkowym sprawozdaniem finansowym K2 Internet S.A. za rok obrotowy zakończony 31 grudnia 2015 roku.

W niniejszym śródrocznym skróconym jednostkowym sprawozdaniu finansowym, dokonane przez Zarząd istotne osądy w zakresie stosowania przez Spółkę zasad rachunkowości i główne źródła szacowania niepewności były takie same jak opisane w rocznym jednostkowym sprawozdaniu finansowym K2 Internet S.A. za rok zakończony 31 grudnia 2015 roku.

##### Waluta pomiaru i waluta sprawozdania finansowego

Walutą pomiaru Spółki i walutą sprawozdawczą niniejszego jednostkowego sprawozdania finansowego jest złoty polski. Niniejsze śródroczne skrócone jednostkowe sprawozdanie finansowe, o ile nie wskazano inaczej jest przedstawione w złotych, a wszystkie wartości, o ile nie wskazano inaczej, podane są w tysiącach złotych.

##### Kontynuacja działalności

Jednostkowe sprawozdanie finansowe zostało sporządzone przy założeniu kontynuacji działalności w dającej się przewidzieć przyszłości. Na dzień sporządzenia jednostkowego sprawozdania finansowego nie istnieją żadne okoliczności wskazujące na zagrożenie kontynuacji działalności gospodarczej przez Spółkę.

##### Zatwierdzenie sprawozdania finansowego

Niniejsze skrócone śródroczne jednostkowe sprawozdanie finansowe zostało zatwierdzone do publikacji przez Zarząd w dniu 16 maja 2016 roku.

## 4.6. Uzupelniające noty do śródrocznego skróconego jednostkowego sprawozdania finansowego

### 4.6.1. Uzupelniające informacje o kosztach operacyjnych K2 Internet S.A.

<i>Koszty według rodzaju</i>	<i>od 01.01.2016 do 31.03.2016</i>	<i>od 01.01.2015 do 31.03.2015</i>
Amortyzacja	773	715
Materiały i energia	192	285
Usługi obce	2 892	2 363
Podatki i opłaty	135	27
Wynagrodzenia	524	474
Ubezpieczenia spoteczne i inne	104	115
Pozostałe koszty	80	128
Wartość sprzed. mat./towarów	-	11
<b>Razem</b>	<b>4 700</b>	<b>4 118</b>

### 4.6.2. Pozostałe przychody i koszty operacyjne K2 Internet S.A.

<i>Pozostałe przychody i koszty operacyjne</i>	<i>od 01.01.2016 do 31.03.2016</i>	<i>od 01.01.2015 do 31.03.2015</i>
<b>Pozostałe przychody operacyjne</b>		
Rozliczenie otrzymanych dotacji	129	87
Zysk ze zbycia rzeczowych aktywów trwałych	10	50
Rozwiązanie odpisu aktualizującego należności	8	30
Otrzymane odszkodowania	-	37
Pozostałe pozycje	2	1
<b>Razem pozostałe przychody operacyjne</b>	<b>149</b>	<b>205</b>
<b>Pozostałe koszty operacyjne</b>		
Odpisy aktualizujące wartość należności	2	-
Koszty napraw ubezpieczonych samochodów	-	38
Pozostałe pozycje	48	-
<b>Razem pozostałe koszty operacyjne</b>	<b>50</b>	<b>38</b>
<b>Pozostałe przychody / koszty operacyjne netto</b>	<b>99</b>	<b>167</b>

#### 4.6.3. Rezerwy na zobowiązania K2 Internet S.A.

<i>Rezerwy na zobowiązania</i>	<i>31.03.2016</i>	<i>31.12.2015</i>	<i>31.03.2015</i>
Badanie bilansu	15	20	15
Rezerwa na urlopy	200	182	150
Rezerwa na wynagrodzenia	-	3	9
Rezerwa na pozostałe koszty	77	127	215
<b>Razem</b>	<b>292</b>	<b>332</b>	<b>389</b>

#### 4.6.4. Informacja uzupełniająca

Pozostałe informacje i objaśnienia zostały ujawnione w skróconym śródcznym skonsolidowanym sprawozdaniu Grupy Kapitałowej K2 Internet.

**Podpisy****Data: 16.05.2016****Podpisy Członków Zarządu K2 Internet S.A.**

---

**Tomasz Tomczyk**  
Prezes Zarządu

---

**Rafał Ciszewski**  
Wiceprezes Zarządu

---

**Łukasz Lewandowski**  
Wiceprezes Zarządu

---

**Mariusz Tomczak**Podpis osoby, której  
powierzono sporządzenie  
sprawozdania finansowego